

Programma Sociaal Domein



Inleiding

Perspectief 2025 sociaal domein

Het perspectief sociaal domein borduurt voort op het perspectief in de begroting 2024 en is vrijwel gelijk aan de kadernota 2025.

Zorg en ondersteuning, werk en inkomen, (passend) onderwijs en overig preventief beleid - met name rond jeugd en gezondheid - vormen het hart van het Programma Sociaal Domein. Dit programma streeft ernaar dat de inwoners van Twenterand zo veel mogelijk zelf hun dagelijkse dingen kunnen doen en daar zelf over beslissen om mee te kunnen doen in de samenleving. Thuis, in de buurt, bij een vereniging of organisatie of op het werk. Alle mogelijkheden (eigen kracht) van inwoners en hun omgeving (inzet netwerk) worden hierbij benut. Waar dat niet/of in mindere mate lukt worden inwoners hierbij geholpen of ondersteund. Binnen het jeugdbeleid en onderwijs stimuleren wij ontwikkeling van individuen. We ondersteunen inwoners met zorgvragen en geldzorgen. Rond werkgelegenheid is er aandacht voor specifieke doelgroepen met arbeidsbeperkingen. Veranderingen hebben vooral betrekking op mensen in een kwetsbare positie. De sociaaleconomische problematiek in onze gemeente blijft stevig en dus is daarmee de opgave in het sociaal domein ook fors. Het kost tijd - het vergt meerdere generaties - om verbeteringen door te voeren en blijvend investeren in de samenleving is dan ook nodig. Wij zien gelukkig de vruchten van ons beleid en laten dit ook periodiek zien (zie ook de tekst onderaan dit hoofdstuk bij de succesvolle interventies).

Het beleidsmatig kader voor het sociaal domein staat in nieuwe integrale beleidsnota Sociaal Domein 2023-2026 (hierna: IBN). Een vernieuwde nota, met nu alle onderwerpen van het programma sociaal integraal in één nota. Hierin is ook de uitwerking van het coalitieakkoord en het collegeprogramma met het scenario "Economisch sterk met een sociaal kloppend hart" verwerkt. De uitvoering van de nota doen wij via de maatschappelijke agenda (MAG) Twenterand. Hierover later meer.

Vanuit de gehouden interactieve activiteiten met relevante stakeholders en gezien het beoogd effect zijn de volgende vier integrale thema's gekozen in deze nota, als basis voor onze opgaven:

1. De zelfredzame Twenterander
2. De participerende Twenterander
3. De gezonde Twenterander
4. De lerende Twenterander

De inwoner, de Twenterander, staat hiermee centraal in ons beleidsperspectief. Wij kiezen dan ook als vertrekpunt: Inwoners als "motor" voor de ontwikkeling van Twenterand. Inwoners die werken, versterken de economie! Inwoners die iets organiseren versterken de leefbaarheid en sociale samenhang. Inwoners die praktisch geschoold zijn, zijn de bouwers van Twenterand. Ouders die goed opvoeden, vormen sociaal vaardige inwoners en een verdraagzamere maatschappij. Ons beleid streeft ernaar dat inwoners een goede (start)positie krijgen om mee te doen. Dat ze zo veel mogelijk zelf hun dagelijkse dingen kunnen doen en daar zelf over beslissen om écht mee te kunnen doen in de samenleving. Economie en sociaal gaan zo hand in hand voor een beter Twenterand!

Grote opgaven blijven spelen de komende jaren. Het is belangrijk om hierop goed op te anticiperen en organiseren. Via het wendbare deel in onze organisatieontwikkeling geven we de opgaven dan ook nader vorm, via bijvoorbeeld verkenningen, bestuursopdrachten, projecten en programma's.

Opgaven als zelfredzaamheid, participatie en transformatie zijn nog steeds leidend in ons beleid, in het licht van de actuele sociale vraagstukken die gelden voor Twenterand. Onderwerpen als bestaanszekerheid, kansengelijkheid, inclusiviteit, normalisering en preventie vindt u daarom terug in deze nota. Het tijdsgewricht en de opgaven waar we nu voor staan zijn stevig. De crisis op de woningmarkt, de inflatie en energie-armoede, de situatie in Oekraïne en het bredere vluchtelingenvraagstuk, de vergrijzing, de vele zorgvragen, maatschappelijke onrust, personeelstekorten maken dat individuen en/of groepen het zwaar hebben. Anderzijds willen we ook investeren, bijvoorbeeld in het onderwijs en voorliggend veld, waar dat mogelijk is. De gemeente, als dichtst bij de burger staande overheid, voelt zich geroepen om inwoners te ondersteunen maar heeft ook te maken met afnemend vertrouwen in de overheid. Tegelijkertijd staat ook de gemeente zelf voor uitdagingen. Landelijke ontwikkelingen hebben nog steeds een forse (financiële) invloed. Bij de doelenboom jeugd gaan wij in op de hervormingsagenda jeugd, het Toekomstscenario jeugd- en gezinsbescherming en de regionale Inkoop 2025 enzovoort. Ondanks dat wij positieve resultaten boeken op jeugd en inzet voorliggend veld en interventies hebben wij over de financiële effecten van de hervormingsagenda en het realisme van de besparingen grote zorgen (zie doelenboom jeugd). Bij de doelenboom Wmo gaan wij in op plannen rond een aparte financiering en bij Sociale Zaken op de ontwikkelingen rond participatie en daar speelt naast schuldenaanpak ook de meer menselijke maat in de bijstand. Daarnaast vraagt in de uitvoering vanuit het principe "de basis op orde" het aankomende jaar het onze aandacht om de dienstverlening en de onderliggende processen op maat te maken en

de capaciteit hierop op orde te krijgen en in lijn te brengen met de huidige producten, complexiteit en ontwikkelingen op werk en inkomen. Rond onderwijs speelt het landelijk dossier rond onderwijshuisvesting, zowel op inhoud (rolverdeling gemeente-onderwijs) als op financiën. Ook lokaal zien we investeringen komen en krimp (zie IHP) en zijn er zorgen over de betaalbaarheid van investeringen. Op de verschillende dossiers is helaas nog niet alles op geld te zetten.

Gelet op de zorgelijke financiële positie van onze gemeente met name in het meerjarenbeeld, betekent dat focus aangebracht moet worden met scherpe keuzes om bepaalde zaken niet meer of anders te (laten) doen. Het college doet binnen deze kaders hiertoe voorstellen (zie inleiding van de kadernota en deze begroting).

De hoofdvisie in deze nota wordt dus bestendigd, want gebleken is dat onze aanpak vruchten heeft afgeworpen. Vernieuwen en besparen gaan hand in hand (transformatie). Succesvolle interventies als de poh-jeugd, de coördinator externe verwijzers en het gezinswerk zijn hier voorbeelden van. De samenwerking met het voorliggend veld (sociale basis) en de toegang blijven we dan ook doorontwikkelen (zie ook de bijlage bij de IBN). Dit doen we op basis van een visie in combinatie met ervaringen uit de praktijk. Geld volgt beleid (middelen volgen opgaven) en dat werkt! Tenslotte versterken regionale samenwerking en lokale inzet elkaar bij het vormgeven van taken binnen het sociaal domein.

Om samen met partners aan dezelfde doelen te werken en om inzichtelijk te maken wat we waarom doen, hebben we vanaf 2024 een Maatschappelijke Agenda. Samen met inwoners, vrijwilligers en professionals - waaronder ook zeker ook onze constructieve Adviesraad Sociaal Domein valt - bespreken we hoe we doelen gaan bereiken en wie welke acties daarvoor gaat trekken. Zo zijn we samen eigenaar van de oplossingen die geboden worden. Elk jaar wordt de Maatschappelijke Agenda geactualiseerd voor het jaar erop zodat deze altijd actueel en flexibel blijft. De doelenboom Transformatie - nu toegevoegd in deze begroting - beschrijft de doelen waar we bij de IBN en MAG aan werken. Tevens is de doelenboom gezondheid vernieuwd en in lijn gebracht met de IBN.

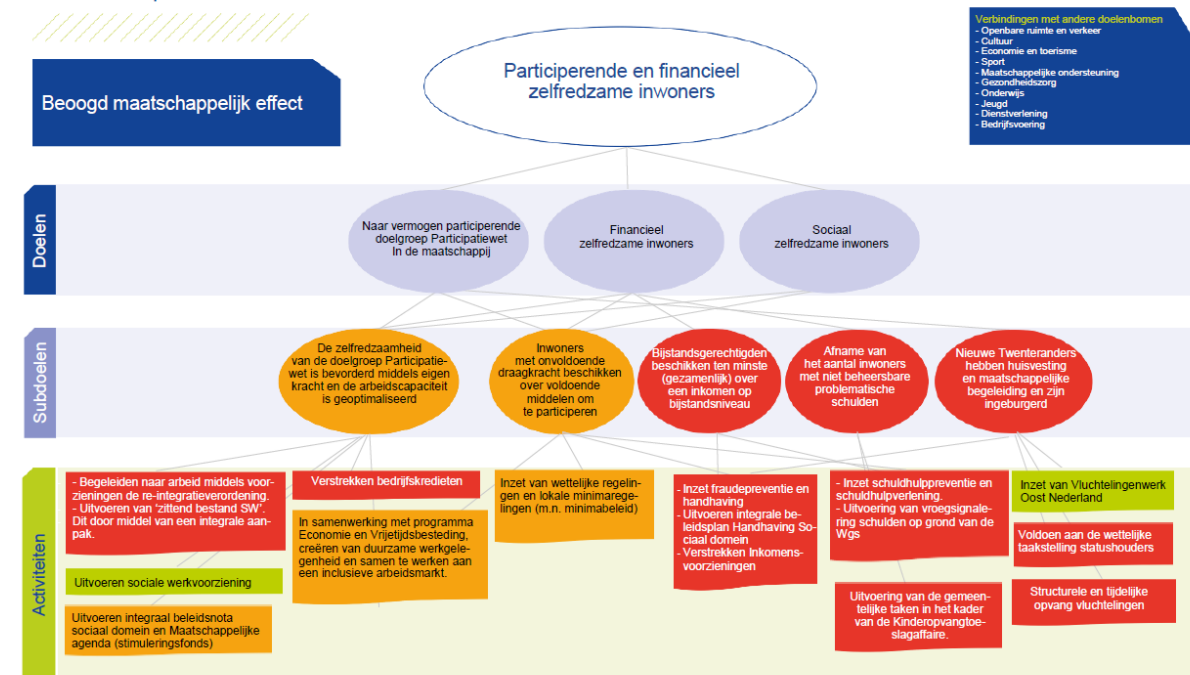
De gemeente heeft een wettelijke taak in het sociaal domein. Wij verliezen niet uit het oog dat er altijd een vangnet moet zijn voor de meest kwetsbaren. Wij hebben hier oog voor maar kijken ook naar zelfredzaamheid en ontmoedigen claimgedrag. Het college kijkt naar versterking voorliggend veld maar heeft ook te maken met de financiële positie van de gemeente en zoekt gericht besparingen, ook binnen het sociaal domein, met daarbij het voorzieningenniveau zoveel mogelijk te behouden. We varen in het sociaal domein scherp aan de wind. Daarbij stijgen kosten en dan zijn randvoorwaardelijke factoren als de arbeidsmarktschaarste en cultuuraspecten (claimgedrag) nog niet eens benoemd. We voorzien (potentiële) risico's, maar zorgen ondertussen dat onze reserves op peil zijn om eventuele klappen op te vangen. Onze druk c.q. lobby naar Den Haag voor het sociaal domein - maar breder nog het ravijnjaar - wordt hierbij onverminderd voortgezet.

Tot zover de algemene inleiding. Bij de doelenbomen gaan wij nader in op de specifieke voorstellen en ontwikkelingen.

Doelenboom Sociale Zaken

Doelenboom

Sociale zaken | 2025



Beoogd maatschappelijk effect

Participerende en financieel zelfredzame inwoners

Doel: Naar vermogen participerende doelgroep Participatiewet In de maatschappij

Het doel van de Participatiewet is om mensen zoveel mogelijk te laten participeren op de reguliere arbeidsmarkt. De gemeente kan voor iedereen dezelfde instrumenten en voorzieningen inzetten en zal daarbij ook maatwerk inzetten. Hierbij wordt zoveel mogelijk uitgegaan van de eigen kracht van de inwoner.

Doel: Financieel en sociaal zelfredzame inwoners

Het hebben van werk of een zinvolle dagbesteding maakt meedoen in de samenleving mogelijk. Het zorgt voor ritme en structuur en het geeft eigenwaarde. We willen dat elke inwoner van de gemeente Twenterand de mogelijkheid krijgt om naar vermogen mee te doen aan de samenleving. We ondersteunen inwoners die niet zelf in hun levensonderhoud kunnen voorzien met een uitkering. Voor een deel van deze inwoners ligt er een opgave wat betreft het vinden van passend werk.

Kinderen moeten zich kunnen ontplooiën, hun eigen mogelijkheden ontdekken en ontwikkelen en volop mee kunnen doen in de samenleving. Belangrijk is dat zij perspectief houden op een gelukkig leven. Elk kind moet niet alleen kunnen beschikken over voedsel, kleding en andere basisbehoeften, maar moet ook mee kunnen op schoolreis, lid van de bibliotheek kunnen worden en bijvoorbeeld wekelijks kunnen sporten of muziek maken.

Doel: Sociaal zelfredzame inwoners

Subdoel: De zelfredzaamheid van de doelgroep participatiewet is bevorderd middels eigen kracht en de arbeidscapaciteit is geoptimaliseerd

Activiteiten

- **Uitvoeren sociale werkvoorziening**

Omschrijving

Toekomst Sociale Werkvoorziening en ontwikkeling Regionale Werkcentra

Aangezien er geen nieuwe inwoners in de Wsw stromen, neemt het klantenbestand – en daarmee de productiecapaciteit en omzet – jaarlijks af. Naast dat wij dit lokaal al in onderzoek hebben en is dit aanleiding om naar de gewenste toekomstsituatie van Ontplooi te kijken. Om hiertoe een gedegen onderbouwing te geven, wordt een tussentijdse evaluatie uitgevoerd. Deze loopt parallel aan een lokale verkenning en landelijke verkenning (zie ook de voorjaarsnota van het Kabinet waarbij landelijk extra middelen worden vrij gemaakt om sociaal ontwikkelbedrijven en de sociale infrastructuur beter te kunnen organiseren).

Landelijk en regionaal speelt het onderwerp: Regionaal Werkcentrum (RWC). Het RWC is een plek waar werkgevers- of werkzoekendendienstverlening is georganiseerd. Alle inwoners en werkgevers kunnen bij het RWC terecht voor vragen omtrent scholing of werk. Binnen het RWC wordt er samengewerkt door publieke partijen die gericht zijn op werkgevers- en werkzoekendendienstverlening, waarbij er indien nodig koppelingen worden gemaakt met private partijen, zoals uitzendbureaus en werknemers- en werkgeversorganisaties.

Met een nieuwe vorm van regionale samenwerking op het gebied van werkgevers- en werkzoekendendienstverlening wordt er niet alleen vormgegeven aan de wensen van het kabinet, maar ook de aan de behoeften van de inwoner. Er zijn verschillende manieren waarop de nieuwe dienstverlening vorm gegeven kan worden. De verschillende mogelijkheden in het uitvoeren en organiseren van de dienstverlening worden verkend met gemeenten en de functionaliteiten in de arbeidsmarktregio Twente om tot een gedragen ontwerp te komen.

Subdoel: Inwoners met onvoldoende draagkracht beschikken over voldoende middelen om te participeren

Activiteiten

- **Inzet van wettelijke regelingen en lokale minimaregelingen (m.n. minimabeleid)**

Omschrijving

2024-Belangrijk speerpunt voor het kalenderjaar 2025 is de focus op een efficiënt en effectief schulden(uitvoerings)beleid om zo de bestaanszekerheid van Twenteranders te verbeteren.

Een van de kabinetsdoelstellingen is een halvering van het aantal huishoudens met problematische schulden in 2023 ten opzichte van 2015. Hiertoe moet het bereik en de kwaliteit van gemeentelijke schuldhulpverlening fors omhoog. Om dit te bewerkstelligen hebben het ministerie van SZW, VNG, Divosa en NVVK (branchevereniging voor schuldhulpverlening) in maart 2024 bestuurlijke afspraken gemaakt over de basisdienstverlening.

De basisdienstverlening bestaat uit 20 elementen waaraan gemeentelijke schuldhulpverlening moet voldoen. Een aantal elementen van de nieuwe basisdienstverlening, zoals een hulpaanbod dat toegespitst is op verschillende doelgroepen en het standaard aanbieden van een saneringskrediet met aflostermijn van 18 maanden biedt de gemeente Twenterand al aan, maar andere punten vergen nog ontwikkeling. en onderzoek.

Doel van de “nieuwe basisdienstverlening” is dat er meer beleidsuniformiteit tussen gemeenten ontstaat. De basisdienstverlening stelt hogere eisen aan gemeenten wat betreft schuldhulpverlening en is vrij dwingend. Het betekent dat er geïnvesteerd moet worden in gemeentelijke schuldhulpverlening. Bovendien zullen de uitkomsten van de (lopende) businesscase Stadsbank Oost Nederland en de evaluatie van het Meldpunt geldzorgen (in verband met de tijdelijke versterking van het Meldpunt) worden meegenomen in de uitrol van de nieuwe basisdienstschuldhulpverlening. Zodra de ontwikkeling en consequenties van taken i.r.t benodigde bezetting meer te duiden zijn komen wij hierop terug.

Lokaal zijn we naar aanleiding van het Rekenkameronderzoek bezig met de herijking van het minimabeleid. De uitgangspunten van dit nieuwe beleid zijn:

- Uitvoeringsvriendelijk
- Minder overlap tussen regelingen
- Geen bezuinigingsopdracht, in lijn met het coalitieakkoord en de IBN

Uw raad zal in dit proces worden meegenomen.

Betreffende moties 2024-M20 (bijdrage Speelgoedbank), 2024-M38 (inzet ervaringsdeskundige) en 2024-M39 (verstrekking gratis krant) het volgende. Alle genoemde moties zullen door ons college worden opgepakt.

Subdoel: Nieuwe Twenteranders hebben huisvesting en maatschappelijke begeleiding en zijn ingeburgerd

Activiteiten

- **Structurele en tijdelijke opvang vluchtelingen**

Omschrijving

Statushouders

De doelstelling van de gemeente Twenterand is te voldoen aan de wettelijke taakstelling. Echter komen er door de krapte op de woningmarkt te weinig woningen beschikbaar. Het aanbod van sociale huurwoningen sluit niet aan bij de omstandigheden (denk hierbij aan gezinsgrootte) van asielzoekers met een verblijfsvergunning. In de asielzoekerscentra wachten op dit moment vooral alleenstaande statushouders op een woning, terwijl de woningbouwcorporaties vaak juist over eengezinswoningen beschikken.

Een belangrijke focus in 2025 is in het kader van het Interbestuurlijk Toezicht (IBT) de kleurcode oranje bij voorkeur om te buigen naar code groen, of anders de code oranje te behouden. Om dit te realiseren dienen we aanvullende maatregelen te nemen om de (cumulatieve) achterstand in te lopen. Er wordt een plan van aanpak gemaakt om een passend aanbod voor statushouders te realiseren. Een aandachtspunt hierbij is dat we ook aandacht houden voor de andere doelgroepen (starters, instromers, doorstromers en spoedzoekers) om het draagvlak te behouden.

Inburgering

We zullen in subregionaal verband de taallessen van de Z-route en in Twents verband de taallessen van de B1-route en de Z-route aanbesteden.

Oekraïners

Het Rijk heeft in samenspraak met de EU-lidstaten de richtlijn Tijdelijke Bescherming Oekraïne verlengd tot en met 4 maart 2026. Naar verwachting zal de richtlijn hierna opnieuw worden verlengd, afhankelijk van de situatie in Oekraïne. Ook in 2025 zal de opvang in Twenterand daarom worden voortgezet, hetgeen betekent dat de huidige opvanglocaties worden gehandhaafd. De druk op de opvang in Nederland neemt nog altijd toe mede omdat er nog geen zicht is op een einde van de oorlog en een terugkeer van "onze" Oekraïense ontheemden. Voor 2025 bedraagt de opgave voor Twenterand 255. Twenterand vangt 83 Oekraïense vluchtelingen op voor Hengelo. Op dit moment zijn maximaal 300 opvangplekken beschikbaar. Dit betekent dat er meer opvangplekken beschikbaar moeten komen, hier wordt aan gewerkt.

Asiel

Er komt voorlopig geen asielopvang in Twenterand. De landelijke ontwikkelingen en intern en extern draagvlak hebben invloed op dit besluit. Daarnaast wil uw raad niet dat als wij als college tot de intrekking van de spreidingswet afspraken maken of onomkeerbare overeenkomsten sluiten. Voor alle informatie verwijzen wij naar de raadsbrief van september 2024.

Metingen en verplichte indicatoren

Beleidsdoelen	Begroot 2025	Begroot 2024	2023	2022	2021	2020	2019	Bron
Naar vermogen participerende (niet) uitkeringsgerechtigden								
Aantal uitkeringsgerechtigden* (participatiewet)	415	415	398	394	403	432	442	CIV
Aantal personen met een loonkostensubsidie (nieuwe indicator 2021)	140	135	138	135	115	97	-	CIV
Aantal uitkeringsgerechtigden (IOAW/IOAZ)	17	17	15	17	22	22	24	CIV
Aantal activeringstrajecten	230	320	226	320	235	330	334	CIV
Aantal Wsw 'zittend bestand' in arbeidsjaren	202	212	219	223	221	255	267	meicirculaire
Aantal taakstelling vergunninghouders	100	100	75	57	29	38	28	Min. Justitie en Veiligheid
Financieel zelfredzame inwoners								
Aantal aanvragen bijzondere bijstand**	450	460	444	458	553	432	562	CIV
Aantal personen die uitgestroomd zijn naar werk***	120	116	120	116	59	44	70	CIV
Aantal aanvragen inkomenstoeslag**	320	325	314	310	338	404	327	CIV
Aantal personen die beroep doen op de studietoeslag**	12	15	11	14	17	11	8	CIV
Sociaal zelfredzame inwoners								
Aantal personen die beroep doen op de Meedoenregeling**	370	350	375	359	309	218	423	CIV
Aantal personen die beroep doen op de jeugd sport en cultuurfonds	170	150	148	105	165	124	163	extern
Beschut werk	21	20	19	17	17	11	11	Ministerie van SzW
Aantal kinderen schoolpakket	75	80	75	66	70	95	79	Interne systemen

* betreft het aantal uitkeringspartijen

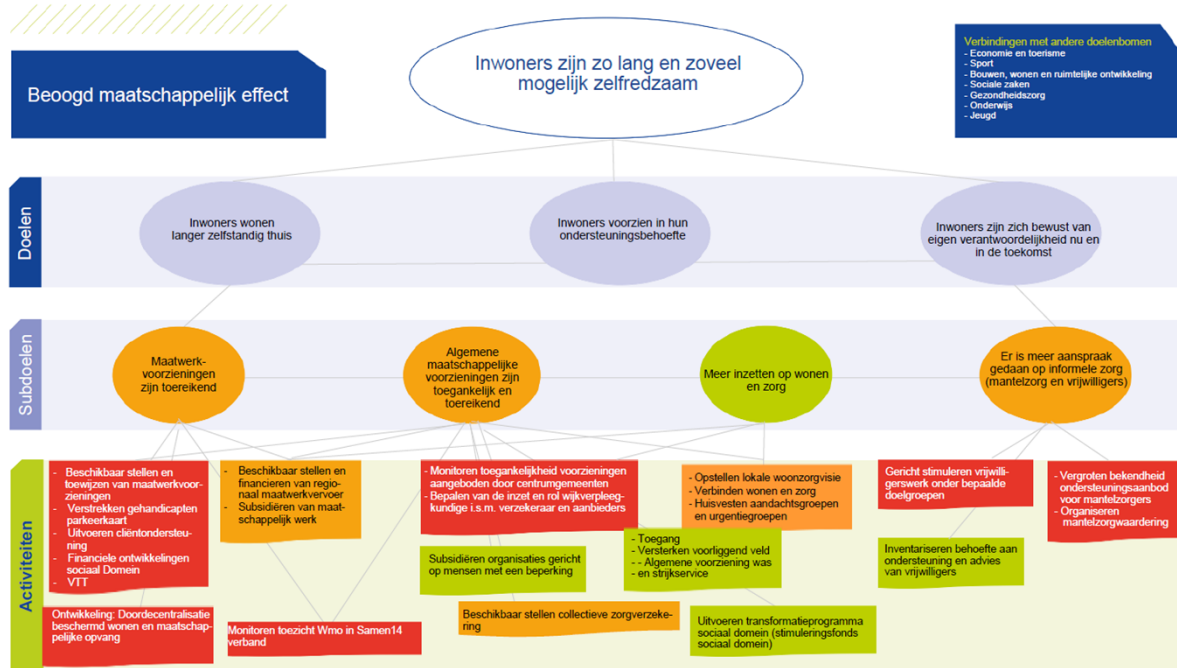
** betreft per 2021 het aantal toegekende aanvragen

*** vanaf 2022 vermelden we het totale aantal uitgestroomde personen uit de bijstand

Doelenboom Maatschappelijke ondersteuning

Doelenboom

Maatschappelijke ondersteuning | 2025



Beoogd maatschappelijk effect

Inwoners zijn zo lang en zoveel mogelijk zelfredzaam

Doel: Inwoners wonen langer zelfstandig thuis

Wij streven als Twenterand na dat inwoners zo lang mogelijk zelfredzaam blijven. Daartoe werken we er aan om de inwoners zo lang dit mogelijk en wenselijk is zelfstandig thuis te laten wonen. We voorzien zo goed mogelijk, direct of indirect, in de diverse ondersteuningsbehoeften van inwoners. We zorgen voor goed ingerichte woonservicegebieden. We ondersteunen mantelzorgers en vrijwilligers om in dit doel te voorzien.

Doel: Inwoners voorzien in hun ondersteuningsbehoefte

Het doel van de Wet maatschappelijke ondersteuning (Wmo) is dat inwoners worden voorzien in hun ondersteuningsbehoefte. Inwoners worden gestimuleerd en ondersteund om nog meer op eigen kracht en samen met het eigen netwerk te komen tot oplossingen. De inwoner en zijn omgeving staan daarbij centraal. We stimuleren inwoners op hun eigen mogelijkheden en verantwoordelijkheden in te zetten. Een maatwerkvoorziening is het sluitstuk van de Wmo. Eerst beoordelen de eigen kracht van de inwoner en kijken we naar algemene voorzieningen. Daar waar nodig zetten we een maatwerkvoorziening in om in de ondersteuningsbehoefte van de inwoner te voorzien.

Doel: Inwoners zijn zich bewust van eigen verantwoordelijkheid nu en in de toekomst

We bevorderen het bewustzijn onder de inwoners van hun eigen verantwoordelijkheden en bevoegdheden. Inwoners worden gestimuleerd en ondersteund om in eerste instantie op eigen kracht en gezamenlijk met de mensen uit hun omgeving tot oplossingen voor problemen te komen.

Subdoel: Maatwerkvoorzieningen zijn toereikend

Activiteiten

- **Doordecentralisatie beschermd wonen en maatschappelijke opvang**

Omschrijving

Beschermd wonen en maatschappelijke opvang zijn maatwerkvoorzieningen. De uitvoering ervan ligt bij de centrumgemeente Almelo en indicatie loopt via het Cimot. Het Rijk wil dat regiogemeenten ook meer verantwoordelijkheid krijgen en wil dat de opvang en zorg van mensen dichterbij huis plaatsvinden. Voor beschermd wonen hebben we de doordecentralisatie in de regio voor wat betreft governance inmiddels geregeld.

De komende periode wordt in samenwerking met Cimot gekeken of de doelgroep 18+ met een licht verstandelijke beperking (lvb-problematiek) ook bij hen kan worden ondergebracht. Mogelijk levert dit op middellange termijn voordelen op voor de gemeente. Plan is nog steeds om dit per 1 januari 2025 in te voeren.

Subdoel: Het gebruik van de vier woningsservicegebieden

Activiteiten

- **Wmo algemeen**

Omschrijving

Vanuit de rijksoverheid wordt nagedacht om de financiering van de Wmo in de nabije toekomst anders te gaan vormgeven. Er wordt bijvoorbeeld nagedacht over een inkomensafhankelijke bijdrage. Dit zal naar verwachting nog wel even duren (2026). Belangrijk nieuws is ook dat er plannen zijn om een deel van de Wmo niet langer via de algemene uitkering van het Gemeentefonds zal gaan, maar er zal hiervoor een aparte financiering komen. Door het apart zetten van een deel van de Wmo kunnen we beter zien of de kosten aansluiten bij de uitgaven. Bovendien is daardoor een aparte indexering mogelijk. Dat is hard nodig, stelt de VNG, omdat de uitgaven voor de zorg harder stijgen dan het bruto binnenlands product (bbp). De berichten rond de miljoenennota 2025 melden dat deze plannen voor een andere financiering voor Wmo doorgaan. De exacte effecten van beide maatregelen kunnen we pas inzichtelijk maken als de regelingen zijn uitgewerkt.

- **Wonen en zorg**

Omschrijving

Als onderdeel van het programmaplan Wonen zal er een woonzorgvisie worden opgesteld, die de huidige Woonvisie van de gemeente deels zal vervangen. Dit zal in nauwe samenspraak gebeuren met Programma Ruimte (doelenboom Wonen). Tevens zal worden aangesloten bij de regionale woonzorgvisie en de ontwikkelingen rond de huisvesting van aandachts- en urgentiegroepen. Doel is om de woonzorgvisie in het tweede kwartaal van 2025 ter informatie aan te bieden aan de raad.

Metingen en verplichte indicatoren

Beleidsdoelen	Begroot 2025	Begroot 2024	2023	2022	2021	2020	2019	Bron
Maatwerkvoorzieningen zijn toereikend								
Toegekende maatwerkvoorzieningen totaal	Vervalt	4061	2176	3270	3554	3434	3325	Interne systemen
Algemeen maatschappelijke voorzieningen zijn toegankelijk en toereikend								
Aantal mantelzorgers dat de waardebonnen heeft ontvangen	1000	1000	939	803	885	986	1003	Stichting Evenmens
Aantal individueel ondersteunde mantelzorgers	280	280	400	236	265	306	162	Stichting Evenmens
Aantal behandelde cliëntsystemen	430	430	414	436	407	437	454	Avedan Maatschappelijk werk
Aantal behandelde cliënten	220	220	194	197	192	252	275	MEE IJsseloevers
Aantal verzekerden collectieve zorgverzekering	950	950	1036	1099	1209	1221	1416	Menzis

Vernieuwde beleidsindicatoren	Begroot 2025							Bron
Algemeen maatschappelijke voorzieningen zijn toegankelijk en toereikend								
Aantal bereikte ouderen t.b.v. valpreventie	75							Bron: fysiotherapeuten, Zorgsaam
Aantal inwoners dat beschermd woont	20							Bron: gemeente Almelo, Cimot
Aantal inwoners dat verblijft in maatschappelijke opvang	5							Bron: gemeente Almelo, Cimot
Aantal meldingen bij het signaalpunt eenzaamheid	25							Bron: signaalpunt Eenzaamheid
Maatwerkvoorzieningen zijn toereikend								
Aantal inwoners met een Wmo-voorziening*	3100							Interne systemen
Aantal inwoners met huishoudelijke ondersteuning**	1500							Interne systemen
Aantal inwoners met begeleiding individueel**	575							Interne systemen
Aantal inwoners met groepsbegeleiding**	275							Interne systemen
Aantal inwoners met wonen en verblijf**	15							Interne systemen
Aantal inwoners met een woonvoorziening**	300							Interne systemen
Aantal inwoners met een rolstoel(voorziening)**	200							Interne systemen
Aantal inwoners met een vervoersvoorziening (excl. Regiotaxi)**	400							Interne systemen

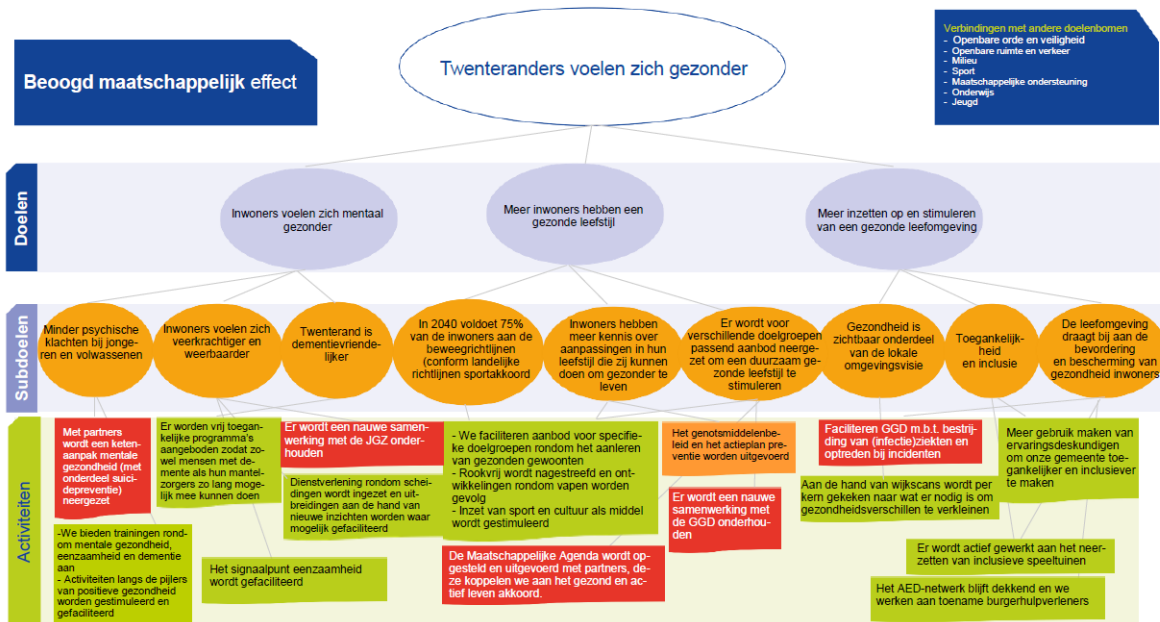
*Dit betreft het aantal unieke BSN's met een lopende indicatie in het aangegeven jaar

** Inwoners kunnen meerdere soorten geïndiceerde zorg ontvangen. Om die reden tellen deze indicatoren niet precies op tot het aantal unieke inwoners dat geïndiceerde zorg heeft ontvangen

Doelenboom Gezondheid en preventie

Doelenboom

Gezondheid en preventie | 2025



Beoogd maatschappelijk effect

Twenteranders voelen zich gezonder

Doel: Inwoners voelen zich mentaal gezonder

Van zorg naar gezondheid: die omslag gaan we maken! Volgens het concept voor positieve gezondheid, is gezondheid "het vermogen zich aan te passen en een eigen regie te voeren, in het licht van de fysieke, emotionele en sociale uitdagingen van het leven". Mentale gezondheid is nauw verbonden met andere leefgebieden van inwoners. Dit maakt een integrale aanpak voor het verbeteren van de gezondheid noodzakelijk. Daarbij hebben we aandacht voor de sterk veranderende samenleving en de (mentale) uitdagingen die dit met zich meebrengt voor verschillende doelgroepen.

Doel: Meer inwoners hebben een gezonde leefstijl

Voor de gemeente is het van belang dat onze inwoners zich zo gezond mogelijk voelen, zodat inwoners gezond op kunnen groeien, ouder worden en zo lang mogelijk gezond en zelfredzaam zijn. Om dit te bereiken is het nodig om een fit en vitaal leven te stimuleren, met een bijbehorende gezonde leefstijl. Verschillende doelgroepen vragen daarbij om verschillende manieren van benadering en ondersteuning.

Doel: Meer inzetten op en stimuleren van een gezonde leefomgeving

Gezondheid vertegenwoordigd in alle beleidsterreinen: dat is het doel. Een omgeving moet ruimte bieden voor beweging, ontmoeting en meer voorbeelden van gezond gedrag.

Subdoel: Er wordt voor de verschillende doelgroepen een passend aanbod neergezet om een duurzaam gezonde leefstijl te stimuleren

Activiteiten

- De Maatschappelijke Agenda wordt opgesteld en uitgevoerd met partners, deze koppelen we aan het gezond en actief leven akkoord

Omschrijving

In 2023 is het Gezond en Actief Leven Akkoord (hierna GALA) ondertekend. De Brede SPUK GALA regeling maakt het voor de gemeente mogelijk om meer in samenhang in te zetten op preventie en bundelt tevens geldstromen die zich richten op stimuleren van sport en bewegen, preventie en het versterken van de sociale basis. Naast sport wordt ook cultuur ingezet als middel om de doelen voor het bevorderen van de gezondheid van de inwoners binnen de gemeente te behalen, het sportakkoord en de regeling Combinatiefuncties zijn daarom ook onderdeel van de Brede SPUK GALA. De Brede SPUK GALA uitkering is voor de periode 2023-2026 aangevraagd en ontvangen. Voor 2025 is de uitkering ook beschikbaar voor alle 15 aangevraagde thema's van het GALA. Voor de besteding van deze uitkering is een integraal plan van aanpak opgesteld voor de periode 2023-2026, door de doelen vanuit het GALA te linken aan onze lokale doelstellingen. Hiermee kunnen we de middelen die beschikbaar zijn vanuit de SPUK GALA optimaal ingezet worden om te werken aan onze eigen doelen en activiteiten uit zowel het Sportakkoord het toekomstige cultuurakkoord, de Integrale beleidsnota en de concrete acties uit de Maatschappelijke Agenda's van de komende jaren. Een deel van de SPUK activiteiten pakken wij regionaal op via de Twentse Koers. Denk hierbij aan valpreventie. Regionaal worden ook de doelen uit het integraal zorgakkoord (IZA) vormgegeven.

Metingen

Beleidsdoelen	Begroot 2025	Begroot 2024	2023	2022	2021	2020	2019	Bron
Hulp is geboden waar nodig								
Aantal beschikbare en in kaart gebrachte AED's (incl. AED's in particulier eigendom)	110	100	117****	91	91	81	80	Hartslagnu.nl
Minimaal aantal inwoners uit Twenterand die staan ingeschreven op www.hartslagnu.nl	1100	1100	938	1100	1011	917	900	Hartslagnu.nl
Mate waarin hulpverlening bij tijdelijk huisverbod wordt aangeboden (%)*	gaat vervallen	100%	100%	100%	100%	100%	100%	Avedan Maatschappelijk werk
Mate van acceptatie hulpverlening bij tijdelijk huisverbod (%)	gaat vervallen	100%	100%	100%	100%	100%	100%	Avedan Maatschappelijk werk
Aantal basisscholen met voorlichting over middelengebruik	21	21	20	0	1**	2**	17	Tactus Verslavingszorg, Firstaid

* Tot en met augustus 2020 gaat het om 3 thv's in de gemeente Twenterand

** In verband met de coronamaatregelen zijn verschillende voorlichtingen niet doorgegaan. Met de scholen is afgestemd hoe hiermee om te gaan.

*** In verband met de coronamaatregelen hebben er 7 scholen tot aan de zomervakantie voorlichtingen afgenomen. De aantallen voor de tweede helft na de zomervakantie zullen wederom afhankelijk zijn van corona.

**** 99 van de 117 AED's zijn 24/7 beschikbaar

Beleidsdoelen (gezondheid)								Bron
Inwoners voelen zich mentaal gezonder	Begroot 2025							
Aantal uitgevoerde trainingen rondom signaleren dementie	18							Alzheimer groep Twenterand
Aantal partners dat meewerkt aan de ketenaanpak mentale gezondheid	8							Interne systemen
Warme bemiddelingen van mensen met afstand tot de arbeidsmarkt naar zinvolle daginvulling'	20							IVT/Zorgzaam
Aantal uitgevoerde trainingen voor professionals en organisaties uit de sociale basis rondom positieve gezondheid	3							Evenmens
Aantal meldingen eenzame Twenteranders gedaan bij het Signaalpunt	25							Signaalpunt
% opgepakte meldingen n.a.v. melding bij het Signaalpunt	100%							Signaalpunt
Aantal casussen van het scheidingspunt	30							Scheidingspunt (Inclusio)
Inwoners voelen zich mentaal gezonder - Lange termijn effecten vanuit de GGD monitor *	Begroot 2028		2022/2023					
Het percentage jongeren dat psychische klachten ervaart	25%		29%					GGD monitor - Jeugd
Het percentage jongeren dat aangeeft sterk eenzaam te zijn	3%		8%					GGD monitor - Jeugd
Het percentage jongeren dat het makkelijk vindt om met stressvolle situaties om te gaan	45%		39%					GGD monitor - Jeugd
Het percentage volwassenen/ouderen dat psychische klachten ervaart	10%		14%					GGD monitor - Volwassenen/ouderen
Het percentage volwassenen/ouderen dat aangeeft sterk eenzaam te zijn	18%		23%					GGD monitor - Volwassenen/ouderen
Het percentage volwassenen/ouderen dat veerkrachtig is	90%		84%					GGD monitor - Volwassenen/ouderen
Meer inwoners hebben een gezondere leefstijl	Begroot 2025							
Aantal gefaciliteerde programma's voor mensen met een beperking, mensen met lage basisvaardigheden, mensen met financiële uitdagingen en jongeren rondom bewustwording en het aanleren van gezonde gewoonten	8							Interne systemen
Een rookvrij college van B&W en gemeenteraad	Ja							Interne systemen

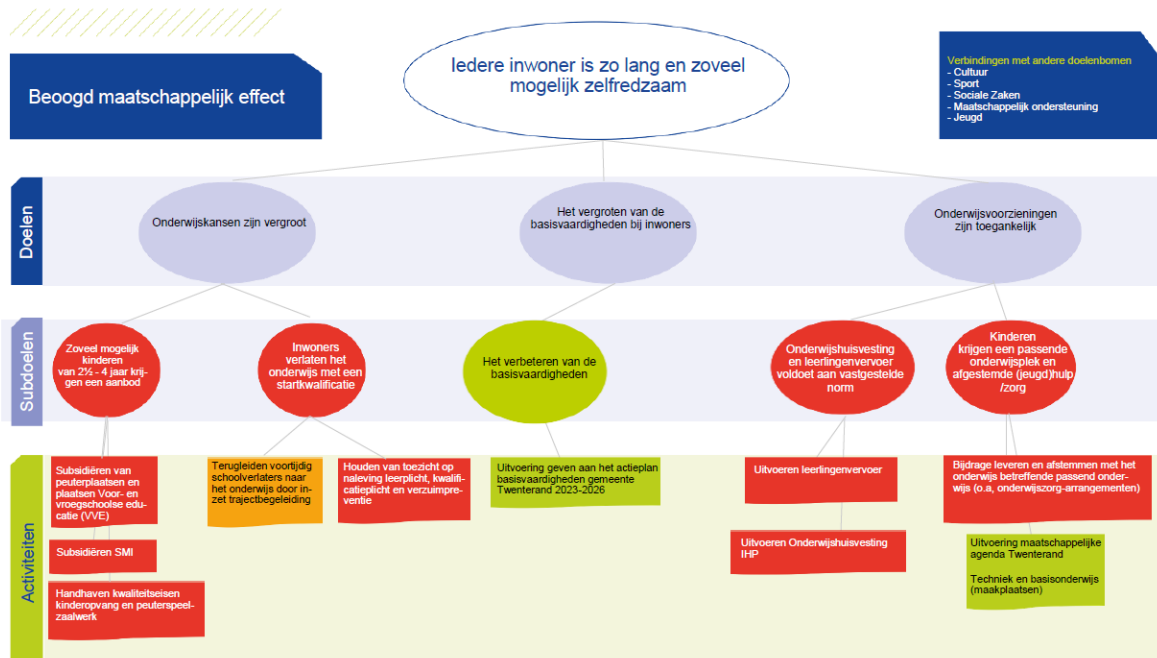
Aantal sportverenigingen die actief betrokken zijn bij de aanpak van sociale opgaven	10							Interne systemen
Aantal culturele organisaties die actief betrokken zijn bij de aanpak van sociale opgaven	6							Interne systemen
Meer inwoners hebben een gezondere levensstijl - Lange termijn effecten vanuit de GGD monitor *	Begroot 2028	2022/2023						
Percentage jongeren dat voldoet aan de bewegingsrichtlijn	25%	12%						GGD monitor - Jeugd
Percentage jongeren dat elke dag ontbijt	60%	49%						GGD monitor - Jeugd
Percentage jongeren dat wekelijks rookt	10%	14%						GGD monitor - Jeugd
Percentage volwassenen/ouderen dat voldoet aan de bewegingsrichtlijn	55%	47%						GGD monitor - Volwassenen/ouderen
Percentage volwassenen/ouderen dat drugs gebruikt	1%	2%						GGD monitor - Volwassenen/ouderen
Percentage volwassenen/ouderen dat rookt	15%	18%						GGD monitor - Volwassenen/ouderen
Meer inzetten op en stimuleren van een gezondere leefomgeving	Begroot 2025							
Gemiddelde afstand inzetbare AED's t.o.v. reanimatielocatie (meters)	500							Hartslagnu.nl
Aantal burgerhulpverleners	1.000							Hartslagnu.nl
Aantal betrokken inwoners/ervaringsdeskundigen bij maatschappelijke opgaven	50							Interne systemen
Aantal rookvrije zones	20							Rookvrije generatie

* Het effect van preventieve beleidskeuzes is vaak pas zichtbaar na langere tijd. Om die reden hebben we alvast een aantal indicatoren opgenomen die naar verwachting in het voorjaar van 2028 een reëel beeld schetsen van de effecten van ons beleid

Doelenboom Onderwijs

Doelenboom

Onderwijs | 2025



Beoogd maatschappelijk effect

Iedere inwoner is zo lang en zoveel mogelijk zelfredzaam

Doel: Onderwijskansen zijn vergroot

De gemeente Twenterand heeft als doel de onderwijs kansen te vergroten. Wij doen dit door in een vroeg stadium achterstanden en problemen te signaleren en hierop tijdig te anticiperen. Hiermee wordt beoogd dat alle kinderen een kansrijke start hebben in het onderwijs. Tevens hopen we met preventieve inzet in de toekomst minder vaak jeugdhulpvoorzieningen in te zetten. Belang is hierin een goede doorgaande lijn van kinderwens tot onderwijs.

Doel: Het vergroten van de basisvaardigheden bij inwoners

De gemeente Twenterand heeft als doel de basisvaardigheden van inwoners te vergroten. Basisvaardigheden zijn competenties die inwoners nodig hebben om effectief te functioneren in de samenleving, hierbij kan gedacht worden aan lezen, schrijven en digitale vaardigheden. Als inwoners verminderde basisvaardigheden hebben, kunnen zij minder goed functioneren in de samenleving, thuis en op het werk. Door het vergroten van de basisvaardigheden bij inwoners wordt de zelfredzaamheid bevorderd.

Doel: Onderwijsvoorzieningen zijn toegankelijk

De voorzieningen voor onderwijshuisvesting en leerlingenvervoer voldoen aan de normen die in de lokale verordeningen zijn vastgelegd. Tevens zorgt de gemeente in specifieke gevallen voor extra ondersteuning als de gemeente hiervoor verantwoordelijk is.

Subdoel: Zoveel mogelijk kinderen van 2 ½ - 4 jaar krijgen een aanbod

Activiteiten

- Handhaven kwaliteitseisen kinderopvang en peuterspeelzaalwerk
Omschrijving

Vanaf 1 januari 2022 konden gemeenten en GGD'en ervoor kiezen om soepeler toezicht te houden op kindercentra en gastouderbureaus. Hierbij worden de minimale eisen waarop wordt getoetst grotendeels losgelaten. In plaats daarvan kunnen gemeenten en GGD'en zelf het toezicht per jaar invullen en moeten ze dit motiveren en vastleggen. Zo kunnen inspecties goed rekening houden met specifieke (lokale) risico's.

Op 1 april 2022 is de GGD Twente in alle 14 Twentse gemeenten begonnen met het flexibel inspecteren.

In Twente is ervoor gekozen om samen te werken aan een nieuw handhavingsbeleid. De 14 Twentse gemeentes pakken dit gezamenlijk op in samenwerking met de GGD en gaan naar aanleiding van een modelleidraad van de VNG gezamenlijk toezicht en handhavingsbeleid opstellen. Ontwikkelingen hierover volgen zodra meer bekend is. In het handhavingsbeleid worden signalen uit het landelijk rapport meegenomen, zoals de personeelstekorten. De personeelstekorten hebben een grote relatie met tekortkomingen in de kwaliteitseisen. Ook is rekening gehouden met de flexibele inspectieactiviteit, aanpassing van boeteregels aan het strafrecht en zorgvuldigere belangenafweging.

De personeelstekorten worden tevens ingedamd door het bijna gratis aanbieden van kinderopvang. Dit is twee jaar uitgesteld en gaat in 2027 in.

Subdoel: Inwoners verlaten het onderwijs met een startkwalificatie

Activiteiten

- **Houden van toezicht op naleving leerplicht, kwalificatieplicht en verzuimpreventie**

Omschrijving

Er is een grote toestroom van nieuwkomers en leerplichtige nieuwkomers. Onze lokale scholen zetten zich hard in om voor de Oekraïense vluchtelingen onderwijs te bieden. Hiernaast zetten de scholen het Palet en het Erasmus ISK zich ook in voor onderwijs voor nieuwkomers in Twenterand. De toestroom van leerplichtige nieuwkomers is groot en heeft effect op de taken van leerplicht. Sub-regio Almelo wil dit graag in gezamenlijkheid aanpakken en stelt voor om voor 2 jaar een regionale leerplichtambtenaar aanstellen die zich richt op het Palet en het Erasmus ISK. De kosten voor Twenterand zijn afhankelijk van het aantal Twenterandse leerlingen. De kosten worden geschat op €14.000,-. Dekking van de kosten zal plaatsvinden op basis van status van de nieuwkomers. In de huidige situatie betekent dit dat de kosten gedekt zullen worden uit de gelden voor opvang ontheemden uit Oekraïne en de gelden voor inburgering.

Subdoel: Onderwijshuisvesting en leerlingenvervoer voldoet aan vastgestelde norm

Activiteiten

- **Uitvoeren Onderwijshuisvesting IHP**

Omschrijving

Op het gebied van huisvesting zijn er diverse ontwikkelingen, zoals het wetsvoorstel planmatige en doelmatige aanpak onderwijshuisvesting, doorvertaling van het IHP, de nieuwbouw van de Oranjeschool en het groeiende leerlingaantal van SBO de Sleutel. Hieronder worden ze puntsgewijs toegelicht.

Het Wetsvoorstel doelmatige aanpak onderwijshuisvesting heeft als doel om gemeenten en schoolbesturen meer planmatig te laten samenwerken bij bouw en onderhoud van schoolgebouwen. Het wetsvoorstel wat op 1 augustus 2025 in werking treedt, stelt gemeenten onder andere verplicht een Integraal Huisvestingsplan [IHP]. Ook stelt deze wet dat de gemeente verantwoordelijk wordt voor renovatie van schoolgebouwen als alternatief voor nieuwbouw. Het Integraal Huisvestingsplan gemeente Twenterand 2023-2039 biedt een leidraad voor mogelijke investeringen die tot en met 2039 mogelijk plaatsvinden. De gemeente Twenterand is momenteel in afwachting van de wetswijziging en de modelverordening, deze wordt verwacht in het 4e kwartaal. Zodat wij tijdig kunnen anticiperen op het wetsvoorstel en de waar nodig benodigde financiële middelen. Mocht het nodig zijn, komen we

hier bij de raad op terug. Naast bovenstaande wordt u als raad tevens separaat op de hoogte gehouden van de ontwikkelingen rondom de Oranjeschool.

Het leerlingenaantal van SBO de Sleutel is de afgelopen jaren behoorlijk gegroeid en dit lijkt een structurele toename. De structurele toename op het SBO onderwijs kan verklaard worden doordat er Twenterandse leerlingen naar de Sleutel gaan die normaliter op het SO hadden gezeten. De school streeft erna om alle Twenterandse leerlingen zo thuis nabij als mogelijk onderwijs te kunnen geven, zodat de leerling zoveel als mogelijk in zijn of haar omgeving blijft. Het schoolbestuur heeft dan ook gevraagd om mee te denken over de functie van de Sleutel binnen het onderwijslandschap, waarbij een huisvestingsvraag en jeugdhulpvraag naar boven komt. De structurele toename van het leerlingenaantal leidt ertoe dat uitbreiding van het gebouw noodzakelijk blijkt. De totale kosten van de structurele uitbreiding zijn nog onbekend, omdat er onduidelijkheid is over hoe de uitbreiding het beste uitgevoerd kan worden. Om dit te onderzoeken is er een haalbaarheidsonderzoek nodig, waarbij onderzocht wordt of een opbouw op de bredeschool Kadans met een houtenskelet een mogelijkheid is om het ruimte tekort op te lossen. De geschatte kosten voor het haalbaarheidsonderzoek zijn €20.000. Naast het huisvestingsvraagstuk is ook gesproken over jeugdhulp en preventie op de Sleutel. Het vraagstuk over onderwijs en jeugdhulp is aan de hand van data met elkaar besproken. De Sleutel, evenals de gemeente, ziet heil in het inzetten van een preventieve jeugdhulpverlener binnen de school.

- **Uitvoeren leerlingenvervoer**

Omschrijving

Vanaf 1 augustus 2024 is het nieuwe contract doelgroepenvervoer ingegaan. De implementatie van dit nieuwe contract loopt op schema. Echter, op basis van de recent ontvangen nieuwe vervoersopdracht voor het aankomende jaar betreffende het leerlingenvervoer, hebben we te maken met een kostenstijging die veroorzaakt wordt doordat de gemiddelde ritafstand langer is. De prognose, zoals ook uit de Berap 2024 blijkt, laat zien dat we hierdoor ongeveer €300.000 gaan overschrijden op het budget voor leerlingenvervoer.

Metingen

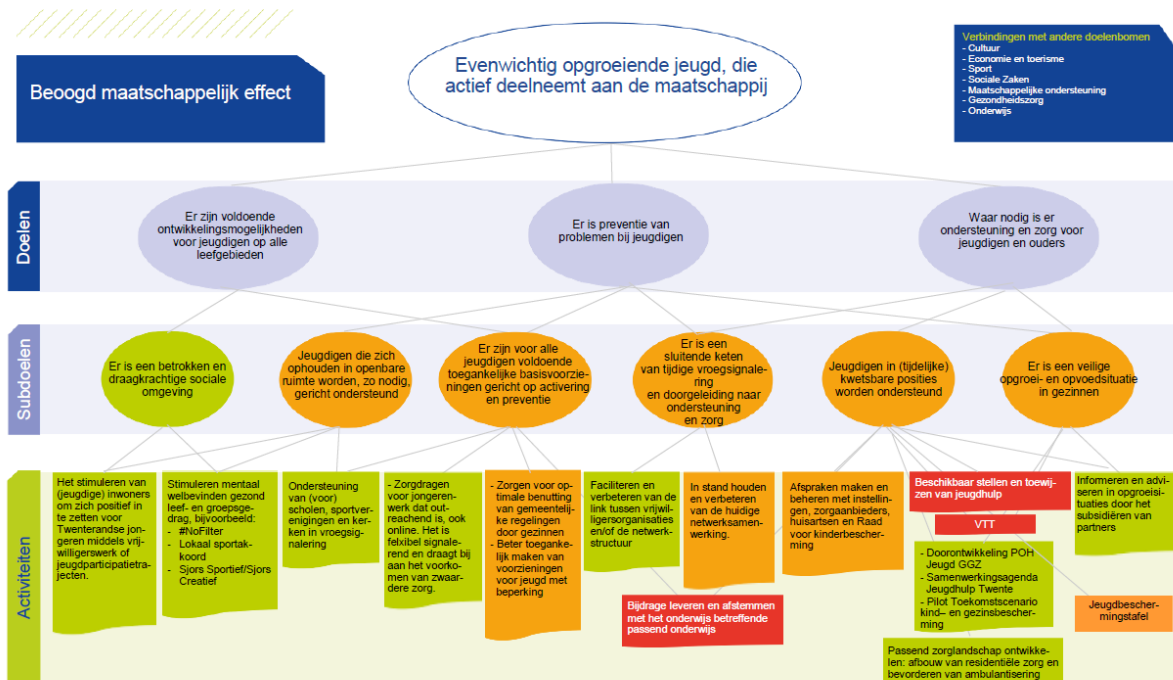
Beleidsdoelen	Begroot 2025	Begroot 2024	2023	2022	2021	2020	2019	Bron
Basisvaardigheden zijn vergroot								
Aantal peuters dat wordt bereikt (zowel reguliere peuters als doelgroeppeuters (VVE))	500	450	553	506	452	418	313	Opgave instellingen
Aantal cursisten die een taal cursus volgen bij het ROC	50	40	56	58	42	38	40	ROC
Aantal cursisten aangemeld via Taalpunt	200	60	239	58	18	31	90	Taalpunt
Aantal leerlingen leerlingenvervoer *	370	370	368	333	366	298	282	Interne systemen

* De gerealiseerde cijfers vanaf 2023 is de peidatum 1-4 van dat jaar

Doelenboom Jeugd

Doelenboom

Jeugd | 2025



Beoogd maatschappelijk effect

Evenwichtig opgroeiende jeugd, die actief deelneemt aan de maatschappij.

Doel: Er zijn voldoende ontwikkelingsmogelijkheden voor de jeugd op alle leefgebieden

De meeste jeugdigen groeien probleemloos op, ouders zijn hiervoor als eerste verantwoordelijk. Daarnaast zijn er voldoende voorzieningen op het gebied van sport, welzijn, cultuur, educatie, gezondheid en vrije tijd waardoor de jeugd in Twenterand zich kan ontwikkelen.

Doel: Er is preventie van problemen bij jeugd

De gemeente wil voorkomen dat lichte opvoed- of opgroei vragen uitgroeien tot zorgvragen.

Doel: Waar nodig is er ondersteuning en zorg voor jeugdigen en ouders

Voor ouders en jeugdigen waarvoor het niet vanzelfsprekend is dat alles vanzelf goed verloopt, is aanvullende ondersteuning of zorg nodig om ook voor hen de kans om evenwichtig op te groeien mogelijk te maken of te vergroten. We streven naar effectieve en efficiënte ondersteuning en zorg waarmee we de eigen kracht van ouders en jeugdigen versterken met als doel dat ze zo snel mogelijk en zo goed mogelijk hun eigen leven (weer) vorm kunnen geven. De gemeente heeft op grond van de Jeugdwet een jeugdhulpplicht, die waarborgt dat jeugdigen de hulp ontvangen die zij nodig hebben. Met deze verantwoordelijkheden heeft de gemeente meer instrumenten in handen om hierop te sturen.

Subdoel: Jeugd in (tijdelijk) kwetsbare posities wordt ondersteund

Activiteiten

- Beschikbaar stellen en toewijzen van jeugdhulp
- Omschrijving**

Ontwikkelingen:

Effecten/ investeringen Hervormingsagenda jeugdzorg (nationaal)

Het doel van de Hervormingsagenda jeugdzorg is dat het stelsel rondom jeugdigen beter gaat werken en financieel weer houdbaar zal worden. Een structurele besparing is aan de orde, evenals investeringen om deze te halen. Er ligt een grote opgave op kostenbeheersing die scherpe keuzes gaat vragen. In de Hervormingsagenda zijn zowel maatregelen opgenomen die geld kosten, zoals een verbetering in kwaliteit, als maatregelen die (op termijn) een besparing opleveren. Ook is rekening gehouden met kosten voor de uitrol van maatregelen. De richting van de aanpassingen: een inperking van de reikwijdte van de Jeugdwet, een verbetering van de toegang en integraliteit van het sociaal domein en een versteviging van de sociale basis.

Vertrekpunt voor de Hervormingsagenda is een structurele besparing van €1 miljard vanaf 2027. Voor een deel van de maatregelen (ongeveer €650 miljoen) zijn het rijk en de VNG het eens over de haalbaarheid. Voor de resterende €380 miljoen zijn er meer onzekerheden wat betreft de verwachte opbrengst en de duurzaamheid van de maatregelen. Een externe Deskundigencommissie brengt begin 2025 zwaarwegend advies uit aan het rijk en de VNG ten aanzien van de uitvoering van de maatregelen en de gepleegde inspanningen, vooral in relatie tot de uitgavenontwikkeling. Een financiële vertaling van de maatregelen naar Twenterand is daarom op dit moment nog lastig te maken. Inhoudelijk zijn we al volop bezig met de uitwerking. Een aantal van de maatregelen uit de Hervormingsagenda worden regionaal opgepakt in de Inkoop Jeugdhulp 2025, in de transformatie-opgave voor aanbieders die hieraan verbonden is en in de Samenwerkingsagenda Jeugdhulp Twente. Daarnaast zijn we lokaal bezig met het doorontwikkelen van een stevig lokaal team, het uitwerken van een integrale, domeinoverstijgende aanpak en het ontwikkelen van collectief, vrij toegankelijk aanbod. Doorontwikkeling toegang tot het sociaal domein en het lokaal team

Gemeenten zijn vanuit verschillende wet- en regelgeving verantwoordelijk voor de toegang tot zorg en ondersteuning in het sociaal domein. De (her)inrichting van de toegang, met stevige lokale teams, wordt daarbij gezien als sleutel om zorg en ondersteuning beter te organiseren, waarbij het perspectief van de inwoner centraal komt te staan. Deze beweging zien we in heel veel akkoorden en programma's in het sociaal domein terug, maar dit heeft bijvoorbeeld ook een link met dienstverlening.

Gemeenten moeten zorgdragen voor een laagdrempelige toegang tot ondersteuning. Ook moet er gezorgd worden voor krachtige, goed bereikbare lokale teams die aanwezig zijn op plekken waar inwoners van nature komen, direct hulp bieden en, als nodig, schakelen met gemeentelijke afdelingen, collectieve voorzieningen en aanvullende expertise. De teams vormen voor inwoners het vertrouwde gezicht en blijven aanspreekpunt zo lang als nodig. Dit sluit aan bij de twee ontwikkelrichtingen die we in Twenterand hebben gekozen voor de doorontwikkeling van de toegang: samenhangend organiseren en inwoner als uitgangspunt.

Terwijl de opgaven dus groot zijn, en burgers verwachten dat gemeenten met hun dienstverlening dicht bij hen komen te staan, wordt er door het Rijk de komende jaren sterk bezuinigd, niet alleen op Jeugdhulp. We doen al veel, maar dit vraagt de komende jaren een meer efficiënte en effectieve samenwerking om inwoners zo vroeg mogelijk in beeld te krijgen en preventief te kunnen werken, inwoners waar noodzakelijk zo goed mogelijk te ondersteunen en de instroom naar geïndiceerde zorg te beperken. Dit is een gezamenlijk opdracht met ons voorliggend veld.

Doorontwikkeling dashboard voorliggend veld

In het coalitieakkoord wordt beoogd de positie van het voorliggend veld te versterken, door het ontwikkelen van een dashboard voor het voorliggend veld. In 2024 wordt gestart met een inventarisatie van de verschillende systemen, eenduidigheid in registratie en verwerkingsmethoden van het voorliggend veld, om te onderzoeken hoe een dashboard ontwikkeld kan gaan worden. Onderzocht wordt of er het mogelijk is de huidige systemen te koppelen en/of dat de data via een ander systeem gegenereerd moet gaan worden. Het ontwikkelen van een dashboard kan mogelijk resulteren in aankoop van een nieuw systeem in 2025.

Aanpassing tekst:

Continuïteit cruciale jeugdhulp

Binnen het huidige onrustige jeugdhulp- zorglandschap zien we dat de continuïteit van cruciale jeugdhulp bij een aantal grote aanbieders in gevaar komt. Redenen hiervan zijn divers en oorzaken

niet eenvoudig te verhelpen. De risico's op discontinuïteit van cruciale jeugdhulp moeten zoveel mogelijk beperkt worden in het belang van de jeugdigen en hun verzorgers. Wanneer in 2025 continuïteitsrisico's ontstaan of voortduren, is het van belang om deze vroegtijdig te signaleren en om ze te beheersen wanneer de ernst ervan toeneemt. Daar waar nodig en mogelijk dienen passende, objectieve en weloverwogen besluiten genomen te worden over het al dan niet (financieel) ondersteunen van cruciale jeugdhulpaanbieders.

Subdoel: Er is een veilige opgroei- en opvoedsituatie in gezinnen

Activiteiten

- **Toekomstscenario kind- en gezinsbescherming**

Omschrijving

Toekomstscenario Kind- en gezinsbescherming

Het landelijk beleid vanuit het programma Toekomstscenario Jeugd- en Gezinsbescherming beoogt een transformatie van de huidige opzet van de kind- en gezinsbescherming. Het doel is om te komen van ketenpartners die in een estafettemodel met elkaar samenwerken naar een integrale, systeemgerichte manier van werken. De landelijke proeftuinen die worden uitgevoerd in het Toekomstscenario laten zien dat met deze andere manier van werken een flinke daling van het aantal gedwongen maatregelen mogelijk is.

In Twente gaan we als regio invulling geven aan het Toekomstscenario. De komende jaren werken we in pilots aan 'andere/nieuwe' oplossingen voor kinderen/jongeren/ gezinnen met ernstige veiligheidsrisico's. Dit richt zich vooral op de samenwerking tussen onze lokale toegang (jeugd/Wmo) en de jeugdbeschermingsorganisaties Veilig Thuis Twente, Raad voor de Kinderbescherming en Geïndiceerde instellingen (GI's). In Twenterand hebben we relatief veel gedwongen maatregelen en daarom willen we graag pilot zijn in het Twentse traject. Dit legt echter wel extra druk op de capaciteit binnen de toegang. Deze ontwikkelingen vragen voor de komende jaren sowieso een andere en wellicht extra inzet van de betrokken organisaties en van consultants in de gemeentelijke toegang. Het Toekomstscenario kent een grote samenhang met de regionale Samenwerkingsagenda Jeugdhulp en met de doorontwikkeling van het lokale team.

- **Veilig Thuis Twente**

Omschrijving

Duurzame doorontwikkeling Veilig Thuis Twente

Het aantal meldingen bij Veilig Thuis Twente (VTT) heeft de afgelopen jaren steeds een stijgende lijn laten zien. Om te voorkomen dat we in een cyclus blijven zitten dat de meldingen toenemen en er extra middelen moeten worden ingezet om de wachttijden te beheersen, is er de wens om tot een toekomstbestendige oplossing te komen met VTT. Tot nu toe was de inzet vooral gericht op het primaire proces van VTT en het beheersen van de doorlooptijden. In 2024 is een onderzoek gedaan met een bredere focus op alle taken van VTT binnen de aanpak Huiselijk geweld en kindermishandeling en de samenwerking in de keten. Uit het onderzoek volgt een nieuwe ontwikkelrichting die past binnen de richting van het Toekomstscenario Kind- en gezinsbescherming en de Hervormingsagenda jeugd. Op basis hiervan wordt bepaald welke investering nodig is voor 2025 en verder. Indien nodig komen we hierbij op terug bij uw raad.

Metingen en verplichte indicatoren

Beleidsindicatoren	Begroot 2025	Begroot 2024	2023	2022	2021	2020	2019	Bron
Voor alle jeugdigen zijn er voldoende en toegankelijke voorzieningen								
Aantal activiteiten dat door jongeren zelf wordt georganiseerd bij St. Zorgzaam Twenterand (SZST)	Vervalt	-	-	66	100	42	56	Stichting ZorgSaam Twenterand (SZT)
Waar nodig is er ondersteuning en zorg voor jeugdigen en ouders								
Aantal bezoekers CJG Loket	Vervalt	30	-	48	21	34	64	SZT
Aantal Bezoekers website Loes.nl	350.000	400.000	-	514.907	326.273	364.556	337.134	SZT/GGD
Aantal uitgevoerde trajecten BOR	Vervalt	5	2	4	3	3	5	Humanitas
Aantal uitgevoerde trajecten Homestart	Vervalt	3	1	3	0	1	2	Humanitas
Er is een sluitende keten van tijdige vroeg signalering en doorgeleiding naar ondersteuning en zorg								
Aantal jongeren gemeld in het zorgnetwerk door SZT	Vervalt	-	-	152	125	74	46	SZT
Kwetsbare jeugd incl. jeugdgroepen wordt/ worden ondersteund								
Aantal individuele coaching plannen door SZT	Vervalt	-	-	38	28	17	20	SZT
Aantal jeugdige/jongvolwassen vrijwilligers dat betrokken is bij het jongerenwerk van SZT	250	-	-	136	157	24	108	SZT
Een overzicht van vrij toegankelijke voorzieningen per kern.	Vervalt	gereed	1	1	1	1	1	
Totaal aantal jeugdhulpvoorzieningen	Vervalt	-	nvt	1.144	1.040	1.292	717	Interne systemen
totaal aantal jeugdigen uniek	Vervalt	-	nvt	689	661	733	-	Interne systemen
Er is een expertisecentrum duurzame gezinsvormen gerealiseerd	Vervalt	Nee	Nee	Nee	Nee	Nee		
er is een regionaal meldpunt loverboyproblematiek / mensenhandel Twente gerealiseerd	Vervalt	Ja	Ja	Ja	Ja	Nee		
De vier jeugdweelzijnorganisaties zijn betrokken bij herpositionering jongerenwerk hebben gezamenlijke werkafspraken gemaakt *	Vervalt	n.v.t.	n.v.t.	Nee	Nee	Ja		

Vernieuwde beleidsindicatoren	Begroot 2025							
Voor alle jeugdigen zijn er voldoende en toegankelijke voorzieningen								
Aantal individuele trajecten Jongerenwerk	90							ZorgSaam
Aantal groepsgerichte trajecten Jongerenwerk	30							ZorgSaam
Er is een onafhankelijk ervarings- en tevredenheidsonderzoek onder meerdere doelgroepen van het Jongerenwerk uitgevoerd	Ja							ZorgSaam
Waar nodig is er ondersteuning en zorg voor jeugdigen en ouders								
Aantal gezinnen dat ondersteund is door lichte kortdurende opvoedondersteuning	30							ZorgSaam
Aantal gezinnen dat ondersteund is door de medewerker Kansrijke Start	25							ZorgSaam
Totaal aantal gekoppelde gezinsvrijwilligers door Evenmens	8							Evenmens
Er is een sluitende keten van tijdige vroeg signalering en doorgeleiding naar ondersteuning en zorg								
Aantal verwijzingen van jongerenwerk naar een andere voorliggende voorziening	50							ZorgSaam
Aantal verwijzingen van jongerenwerk naar geïndiceerde zorg	20							ZorgSaam
Kwetsbare jeugd incl. jeugdgroepen wordt/ worden ondersteund								
Totaal aantal unieke jeugdigen dat geïndiceerde zorg heeft ontvangen*	1060	1050	1020	1048	-	-	-	Interne systemen
Totaal aantal unieke jeugdigen met verblijf **	145	150	138	149	-	-	-	Interne systemen
Totaal aantal unieke jeugdigen met ambulante zorg **	940	950	910	935	-	-	-	Interne systemen
Totaal aantal unieke jeugdigen met een maatregel (ondertoezichtstelling of uithuisplaatsing) **	125	140	116	136	-	-	-	Interne systemen

Totaal aantal unieke jeugdigen die ondersteuning hebben gekregen via de POH	380							Mediant
Totaal aantal unieke gezinnen/ jeugdigen die ondersteuning hebben gekregen via gezinswerk	75							Incluzio

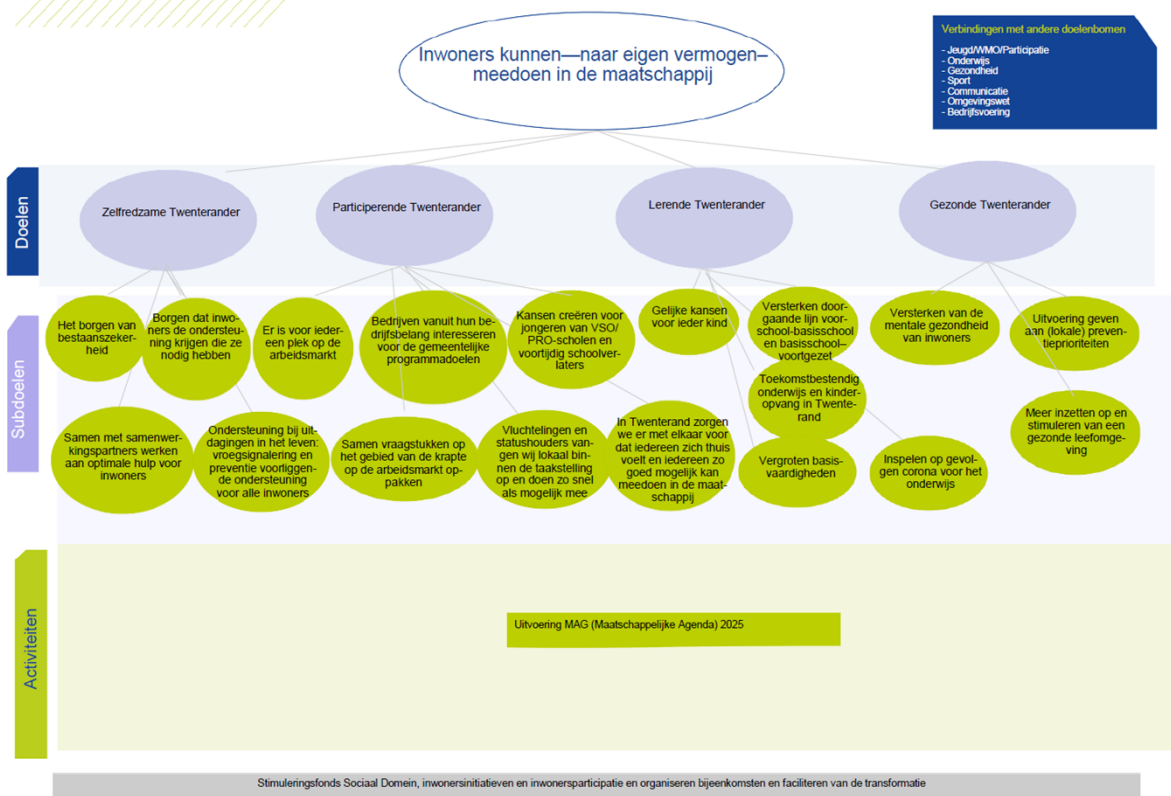
*Dit betreft het aantal unieke BSN's met een lopende indicatie in het aangegeven jaar

** Jeugdigen kunnen meerdere soorten geïndiceerde zorg ontvangen. Om die reden tellen deze indicatoren niet precies op tot het aantal unieke jeugdigen dat geïndiceerde zorg heeft ontvangen

Doelenboom Transformatie Sociaal Domein

Doelenboom Transformatie Sociaal Domein

Doelenboom Ontwikkelprogramma Transformatie Sociaal Domein 2025



Beoogd maatschappelijk effect

In Twenterand willen we dat iedereen -naar eigen vermogen- mee kan doen in de samenleving. Gemeente, inwoners, maatschappelijke organisaties, ondernemers en verenigingen moeten voor elkaar klaar staan en de handen ineenslaan. Om hieraan te werken de komende jaren is het nieuwe sociaal beleid in onze integrale beleidsnota 2023-2026 vastgelegd: overkoepelende doelen voor verschillende levensgebieden worden hierin beschreven. Het bereiken van de doelen gaat aan de hand van verschillende activiteiten, waarvan de invulling samen met betrokkenen wordt gedaan middels de maatschappelijke agenda. De doelenboom Transformatie behelst dus het raamwerk van de maatschappelijke agenda (MAG). De MAG is omvangrijk zoals in de activiteitenlaag in de doelenboom hierboven is weergegeven. De middelen vanuit de specifieke uitkering Gezond en Actief Leven Akkoord (SPUK GALA) en de middelen uit het stimuleringsfonds worden voornamelijk gebruikt voor uitvoering van de maatschappelijke agenda.

Doel: Zelfredzame Twenterander

Twenteranders kunnen voorzien in hun bestaan en kunnen meedoen aan de samenleving.

Doel: Participerende Twenterander

Twenteranders nemen naar vermogen deel en dragen bij aan de maatschappij.

Doel: Lerende Twenterander

Twenteranders krijgen en benutten kansen om zich te (blijven) ontwikkelen.

Doel: Gezonde Twenterander

Twenteranders voelen zich gezonder

Subdoelen

Subdoel: Borgen dat inwoners de ondersteuning kunnen krijgen die ze nodig hebben

Alle inwoners moeten veilig en prettig opgroeien, zo lang als mogelijk thuis kunnen wonen en iedereen moet naar vermogen mee kunnen doen aan het dagelijkse leven: die ambitie heeft gemeente Twenterand. Onze inwoner die niet op eigen kracht, met behulp van het (sociaal) netwerk of voorliggend veld zijn probleem kan oplossen, wordt de ondersteuning geboden die noodzakelijk is waarbij relevante informatie over dit onderwerp voor iedereen toegankelijk is en de ondersteuning op een financieel verantwoorde manier geboden worden.

Subdoelen

Subdoel: Het borgen van bestaanszekerheid

Twenteranders moeten kunnen voorzien in hun vaste behoeften (wonen, eten en zorg) en moeten kunnen meedoen aan het maatschappelijke leven zoals via sport en cultuur. Hierbij gaat er specifiek aandacht naar minderjarige kinderen, ouderen, nieuwe Twenteranders en werkende armen. Niet omdat deze groepen inwoners belangrijker zijn, wel omdat onder deze groepen armoede hardnekkiger, onzichtbaarder of omvangrijker is. Deze groepen ervaren ook relatief vaker problemen op het gebied van schulden, laaggeletterdheid en gezondheid.

Subdoelen

Subdoel: Samen met samenwerkingspartners werken aan optimale hulp voor alle inwoners

Door zelf de beleidsregie te houden en concrete doelen te stellen, maar vooral door de uitwerking van de doelen gezamenlijk met partners te doen, wordt er sturing gegeven aan de activiteiten van betrokken organisaties. Samen met hen werken we aan goede, beschikbare en betaalbare hulp om zo vroeg mogelijk en zo dichtbij mogelijk passende ondersteuning te kunnen bieden aan inwoners die vastlopen.

Subdoelen

Subdoel: Ondersteuning bij uitdagingen in het leven: vroegsignalering en preventieve voorliggende ondersteuning voor inwoners

Om vroegtijdig mensen die vastlopen bij uitdagingen in het leven te signaleren, wordt er ingezet vanuit de gemeente op bewustwording en kennisbevordering rond verschillende thema's. Denk hierbij aan goed omgaan met dementie, het signaleren van lage basisvaardigheden en het omgaan met mensen met een licht verstandelijke beperking.

Subdoelen

Subdoel: Er is voor iedereen plek op de arbeidsmarkt

Op basis van maatwerk en vertrouwen wil de gemeente eenieder voor zover als mogelijk begeleiden richting werk, vrijwilligerswerk of het hebben van een dagritme. Dit door onder andere het werk toegankelijk te maken voor iedereen en bovengenoemde zoveel mogelijk op te pakken met reguliere werkgevers.

Subdoelen

Subdoel: In Twenterand zorgen we er met elkaar voor dat iedereen zich thuis voelt en iedereen zo goed mogelijk mee kan doen in de maatschappij

Iedereen hoort erbij! In Twenterand moeten alle inwoners gelijkwaardig mee kunnen doen en zich thuis voelen in de gemeente, zonder dat diversiteitsfactoren (geloof, afkomst, opleidingsniveau en seksualiteit) een rol spelen. Inclusie is dus meedoen in de breedste zin van het woord. Vanuit de maatschappij wordt er nog vaak gezien dat onder andere toegankelijkheid niet altijd even

vanzelfsprekend is: toegankelijkheid van openbare ruimtes, toegankelijkheid van informatie, maar ook toegankelijkheid naar zinvolle daginvulling zijn aandachtspunten.

Subdoelen

Subdoel: Versterken doorgaande lijn voorschool - basisschool en basisschool - voortgezet

Een zo goed mogelijke overdracht tussen voorschool, basisschool en het voortgezet onderwijs: dat is het doel. Het stimuleren van ouderbetrokkenheid is een speerpunt: ouders kennen hun kind als geen ander en kunnen vaak goed aangeven wat het kind nodig heeft. Als ouders zo vroeg mogelijk meegenomen worden in de ontwikkeling van hun kind op de voorschool, kunnen ze een grotere rol spelen in de vervolgstappen.

Subdoelen

Subdoel: Vergroten van basisvaardigheden

Voor het vergroten van de zelfredzaamheid is het belangrijk dat inwoners voldoende basisvaardigheden hebben. Een onderdeel hiervan is goed kunnen lezen en schrijven. In de proeftuinen van Westerhaar en Vroomshoop is gestart met het formuleren van concrete acties voor diverse professionals en scholen die werken aan alle strategische doelen van het onderwijs, ook op het gebied van het monitoren van de kinderen en het verbeteren van de gezondheid van onze inwoners.

Subdoelen

Subdoel: Versterken van de mentale gezondheid van inwoners

Mentale gezondheid is van belang om optimaal te kunnen genieten, tevreden te zijn, positief te denken en om veerkrachtig om te kunnen gaan met tegenslagen. Door gebeurtenissen in persoonlijke sfeer of maatschappelijke ontwikkelingen kan de mentale gezondheid in het gedrang komen. Denk aan stress door oplopende kosten, eenzaamheid, dementie en het gevoel niet meer mee te kunnen met de veranderende maatschappij. Gemeente Twenterand wil inwoners hierbij (laten) ondersteunen.

Subdoelen

Subdoel: uitvoering geven aan (lokale) preventieprioriteiten

Binnen de gemeente wordt de gezonde leefstijl op een positieve manier uitgedragen. Hierbij wordt gekeken naar verschillende (risico)doelgroepen en hoe we hen het beste kunnen verleiden tot het maken van gezonde keuzen. Ook gaat het hierbij niet om pleisters plakken maar wordt er naar de gehele situatie in het systeem gekeken en is normaliseren een belangrijk begrip in het voorkomen van problematiseren en medicaliseren van gezondheidsproblemen. Vroegsignalering, bewustwording en de pijlers van positieve gezondheid zijn hierbij de uitgangspunten.

Subdoelen

Subdoel: vluchtelingen en statushouders vangen wij lokaal binnen de taakstelling op en doen zo snel als mogelijk mee

De doelstelling van de gemeente Twenterand is te voldoen aan de (wettelijke) taakstellingen en onze verantwoordelijkheid rond inburgering.

Subdoelen

Subdoel: Stimuleren van een gezonde leefomgeving

Door gezondheid onderdeel te maken van ruimtelijk beleid worden stappen gezet tot een leefomgeving die meer aanzet tot gezond gedrag. Hierbij wordt bijvoorbeeld aan ontmoeting, beweging, sport en spel gedacht. Ook moet er aandacht zijn voor gezonde prikkels in plaats van ongezonde prikkels en moet toegankelijkheid het uitgangspunt zijn.

Subdoelen

Beleidsdocumenten

De Maatschappelijke Agenda 2025 is in ontwikkeling en gebaseerd op de Integrale Beleidsnota Sociaal Domein 2023-2026.

Wat mag het kosten programma Sociaal Domein

Overzicht van baten en lasten

	2025	2026	2027	2028
Lasten per doelenboom				
Sociale zaken	21.461.452	21.071.724	21.374.213	21.810.879
Maatschappelijke ondersteuning	15.015.176	15.761.327	16.312.243	16.917.155
Gezondheidszorg	2.671.323	3.014.262	2.491.117	2.548.291
Onderwijs	5.177.523	5.211.523	5.336.522	5.418.568
Jeugd	20.321.484	21.099.896	21.949.866	22.813.550
Totaal programma lasten	64.646.958	66.158.732	67.463.961	69.508.443
Baten per doelenboom				
Sociale zaken	16.465.668	15.819.696	15.383.309	15.038.321
Maatschappelijke ondersteuning	351.104	356.099	361.244	375.665
Gezondheidszorg	0	306.205	0	0
Onderwijs	1.095.574	1.098.725	1.101.939	1.105.710
Jeugd	725	740	755	772
Totaal programma baten	17.913.071	17.581.465	16.847.247	16.520.468
Totaal saldo van baten en lasten	-46.733.887	-48.577.267	-50.616.714	-52.987.974
Mutaties reserves	528.864	480.458	228.267	254.556
Geraamd resultaat	-46.205.023	-48.096.809	-50.388.447	-52.733.418